

Auchy-la-Montagne · Blancfossé · Catheux · Choqueuse-les-Bénards · Conteville · Cormeilles · Crèvecœur-le-Grand · Croissy-sur-Celle · Doméliers · Fontaine-Bonneleau · Francastel · La-Chaussée-du-Bois-d'Écu · Le Crocq · Le Gallet · Le Saulchoy · Luchy · Maulers · Muidorge · Rotangy · Viefvillers

Numéro 10  
Dernière édition  
du deuxième  
semestre 2016

# Vivre en CCC

Communauté de Communes de Crèvecœur-le-Grand



Au 1<sup>er</sup> janvier 2017 la Communauté de Communes de Crèvecœur-le-Grand fusionnera avec la Communauté de Communes des Vallées de la Brèche et de la Noye pour devenir l'Oise Picarde.

Une nouvelle entité de 26 000 habitants reprendra les compétences des anciennes collectivités.

Le siège social sera à Froissy mais les bureaux de Crèvecœur-le-Grand, 2, avenue du Château seront conservés, l'urbanisme devrait y être traité.

Malgré ces changements, les projets en cours iront à leur terme. Le bâtiment du train dont les travaux doivent commencer en début d'année 2017 et la maison de santé un peu plus tard.

La nouvelle collectivité aura 83 délégués et 61 communes pour représenter et défendre les projets de nos Communes.

La communauté de communes de l'Oise Picardie, choisie par le préfet sera encore appelée à s'agrandir dans les années à venir.

Tous les membres et l'équipe qui se sont mobilisés durant ces 23 années vous souhaitent une très belle année 2017 et souhaitons que la nouvelle Communauté de Communes travaillera dans l'équité et l'intérêt de tous

**Erick Mullot**

Président de la Communauté de Communes de Crèvecœur-le-Grand

## Le dernier numéro !

Notre territoire est riche et nos communes, à travers une communauté, ont pu faire beaucoup de choses. Grâce aux équipes, avec les élus, avec les habitants nous avons œuvré.



Notre bulletin a relayé chaque année les jeux intervillages. Un véritable succès qui montrait que l'intercommunalité peut aussi être festive et conviviale. Reste à trouver les prochains volontaires pour organiser la prochaine édition.



Ce qui aurait pu simplement être une gestion des déchets est devenu, grâce à nos équipes, un exemple de valorisation bien au-delà de notre territoire.

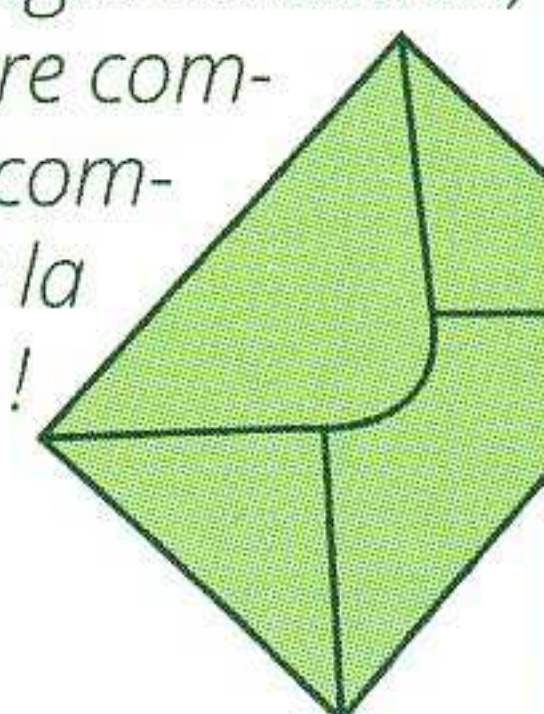


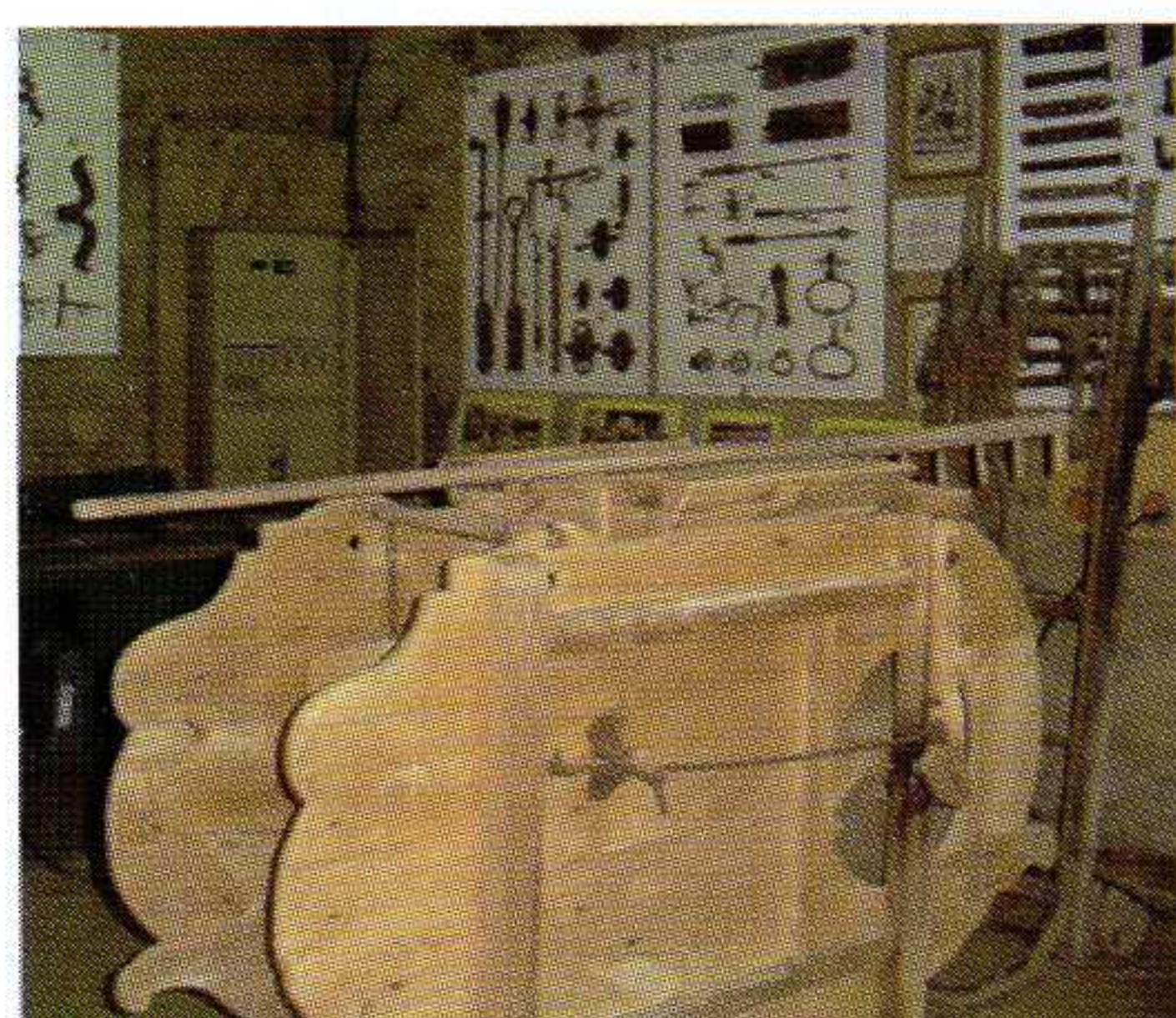
La Maison de Santé de Crèvecœur verra bientôt le jour pour proposer aux habitants des professionnels de santé à proximité et 25 places de parking pour faciliter l'accès.

La ronde des sapins a toujours été un lien fort entre les communes attendue par les grands comme par les petits. Et des victoires qui ne dépendaient surtout pas de la taille des villages !

Cela aura aussi été le rôle de cette publication de vous éclairer sur les élections, la réglementation, le rôle notre communauté de communes et de la prochaine !

Le hangar à Crèvecœur-le-Grand, les vieilles machines, les rails... autant d'énergie dépensée pour accueillir le train et offrir le dépaysement d'un autre temps aux habitants et aux touristes.





Ancienne forge de l'atelier Paul Delattre

Madame Elisabeth Sauvage, la doyenne du village dont elle est originaire, vous le dirait. Auchy-la-Montagne est un village agréable et calme qui a attiré de nombreux nouveaux habitants. La proximité de Beauvais (17 Km) et quelques employeurs comme la concession John Deer sont aussi des arguments. Depuis 1995 la population est passée de 383 à 580 habitants et l'animation en juin autour de la brocante du village montre le dynamisme de la commune.

## Auchy-la-Montagne

« Un village calme qui sait ce qu'est l'entre-aide »

### Un joli patrimoine

Aujourd'hui encore un ancien bâtiment de ferme de 1765 abrite une forge en activité où l'on découvre les outils symboliques du forgeron. Une bâtisse contiguë montre également une salle commune, une chambre et un fournil du siècle dernier. Des bâtiments malheureusement en mauvais états qui nécessiteraient de gros investissements. Les alkidiens peuvent également être fiers de leur l'église Saint Éloi remaniée au XVIII<sup>e</sup> siècle, du puits figurant à l'inventaire des Monuments Historiques, de la place plantée de tilleuls et des corps de ferme à pans de bois et torchis qui composent le village..

### Un village s'entretien

2016 aura vu la fin fin de trois tranches de travaux pour la rue du Moulin. 2017 verra peut-être, selon les subventions, le parking de l'école derrière l'église. La salle annexe à côté de la Mairie va également être démontée et le projet de construction d'école est en route, mais demande des financements toujours longs à obtenir.

En 1900, il y avait dans le village, 15 fours à pain, 12 puits, 25 citernes, 10 mares, une briqueterie.

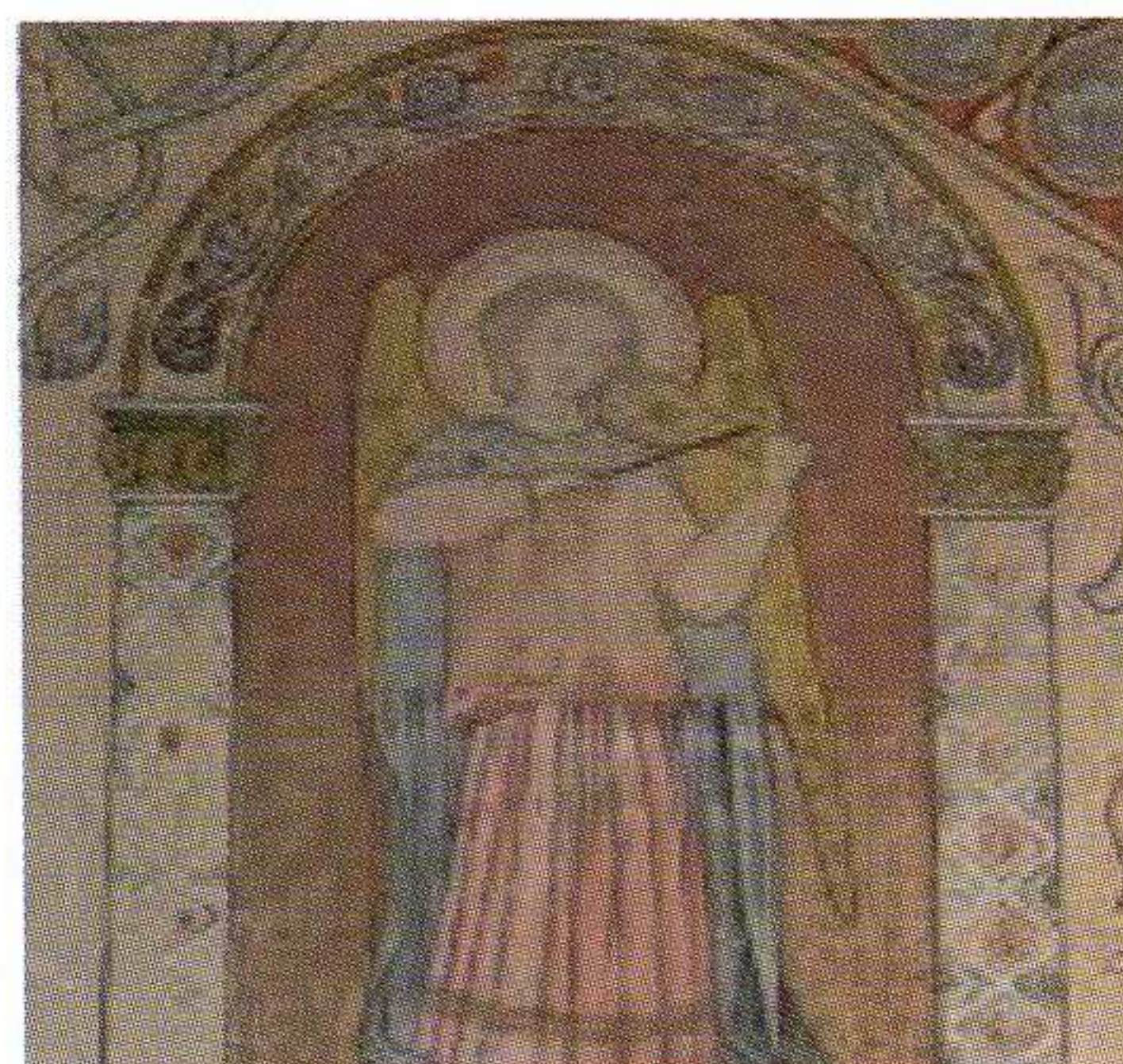


*Nous voulons que les nouveaux habitants soient intégrés au village*

Alain Rouselle - Maire du village



Écrire à la mairie : [mairie-auchy-lamontagne@wanadoo.fr](mailto:mairie-auchy-lamontagne@wanadoo.fr)



L'église Saint Firmin, du 16<sup>e</sup> siècle, offre encore de belles peintures dont cet ange au violon

Un village doit être préservé et le Maire, depuis 4 mandats, s'y emploie. En 2008 l'assainissement collectif avait été le gros chantier et cette année ce sont les chemins autour de la commune qui ont été entretenus pour que les enfants fassent du vélo, que les promeneurs profitent de nos campagnes et que les habitants accèdent plus facilement chez eux.

### Un village qui attire

Le village est tourné vers les jeunes avec de nouveaux

## Doméliers

« Un petit village vraiment dynamique »

habitants attirés par la proximité de l'A16 a seulement quelques kilomètres. De plus le village compte plusieurs assistantes maternelles, une cantine pour regroupement scolaire et un accueil pour les enfants avant et après l'école. Ce sont de vrais atouts pour les parents.

### Des animations toute l'année

Le dynamisme du village s'entretien aussi et le Comité des fêtes sous la présidence de Michelle Brizet y est pour beaucoup. Un film par mois dans la salle communale, un tournoi de foot au 14 juillet, un voyage gratuit pour les anciens et les plus jeunes, une marche de temps en temps, la recherche des oeufs à Pâques, des manèges lors de la fête communale, une bourse aux plantes, un concert et des

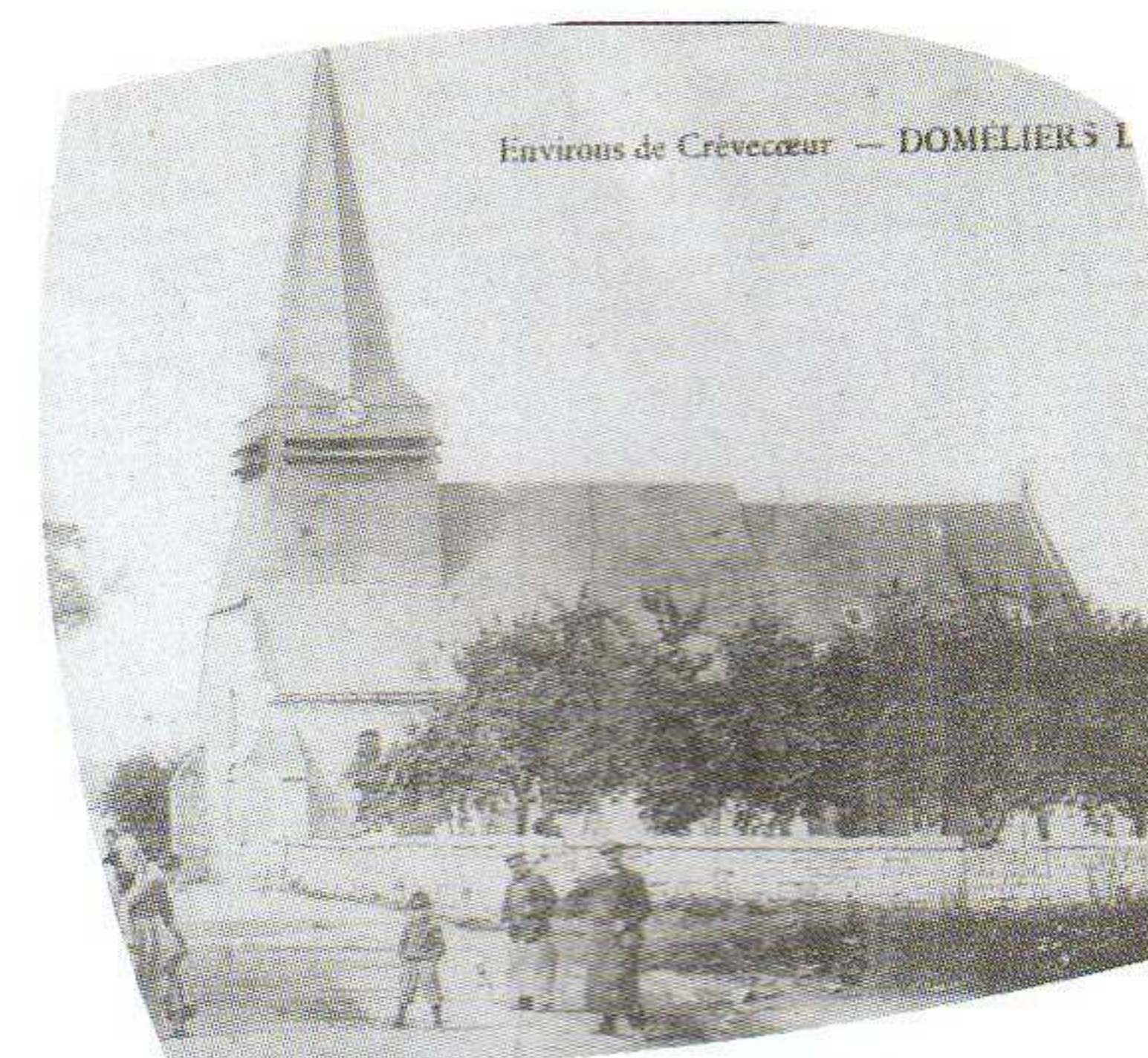
galettes des Rois... autant d'activités qui animent le village. La «petite clique» des pompiers anime même les commémorations.



*Les enfants, c'est la vie ! Nous faisons beaucoup pour eux.*

Jean Pupin - Maire du village

En 1900, on trouvait dans le village, 3 puits, 16 fours à pain, 30 citernes et 17 mares. Ici l'église Saint-Firmin.



### Le saviez-vous ?

Au 19<sup>e</sup>, quatre carrières étaient encore en activité ainsi qu'une fabrique de boutons et deux moulins à vent ornaient le village. On trouvait également des truffes dans le bois de Doméliers.



Écrire à la mairie : [mairie.domeliers@wanadoo.fr](mailto:mairie.domeliers@wanadoo.fr)

## Fontaine-Bonneleau

Un superbe village traversé par la coulée verte de la vallée de la celle (ancien tracé de la voie ferrée)



L'église Saint-Cyr et Sainte-Juliette date du 16<sup>e</sup> siècle

Ce superbe village est très étendu, mais ne peut attirer grand monde avec le problème des portables qui ne captent pas. La commune a même per-

[www](http://www.fontaine-bonneleau.fr) www.fontaine-bonneleau.fr

@ Écrire à la mairie :  
communefontainebonneleau@wanadoo.fr

du une classe primaire cette année, mais le Maire ne se décourage pas. Un pylône devrait arriver et 4 opérateurs vont installer leur antenne et enfin relier le village au reste du monde.

### On voudrait faire plus

Pour ce qui concerne les travaux, il faudrait faire plus, mais le budget est limité surtout avec les deux églises à entretenir sur la commune. En attendant, les trottoirs ont été refaits et les enfants ne se mouillent plus les pieds en allant à l'école.



*Nous avons la chance  
d'habiter dans  
une zone protégée*

Didier Cornet - Maire du village



### Un peu d'histoire

Comme son nom l'indique, des sources d'eau minérale existent à Fontaine-Bonneleau : les trois premières sources, nommées Vallot, Lapostole et Lave ont été découvertes en 1770, puis captées par Monsieur Vallot

Apothicaire à Amiens qui les exploita jusqu'à la Révolution. Ces eaux étaient préconisées pour tous problèmes digestifs. Les dames de la cour de Louis XV en consommaient, et différents médecins de l'époque les prescrivait à leurs patients.

### Le saviez-vous ?

La commune disposait d'une gare de chemin de fer sur la ligne Beauvais - Amiens qui transporta les voyageurs de 1876 à 1939. Implantée près de l'usine des sources, elle en transportait les productions et contribua à son développement.

## Francastel

Une situation idéale pour un village où il fait bon vivre

2016 aura été marqué par de nombreux travaux dans la commune, mais il fallait rendre le trajet de nos écoliers plus sécuritaire et l'éclairage public, âgé de plus de 40 ans et fonctionnant au mercure devait être remplacé par des ampoules basse consommation plus respectueuses de l'environnement et moins énergivore. L'enterrement de l'assainissement pluvial et la réfection de la route du village ont engendré de gros chantiers. 2017 sera plus calme .

### Un village qui attire

Même si le village n'a pas internet - et l'équipe municipale se bat pour changer cela - la commune attire les nouveaux francastelois. Des maisons sont en construction et des jeunes arrivent, car la situation entre Beauvais et Amiens est idéale. Gallois Oise Camping est également un atout pour la commune et un employeur pour certains. Pierre Gallois, son fondateur et doyen du village est d'ailleurs intarissable sur sa commune au point d'y avoir consacré un ouvrage.

### Une église hors normes

Début 1800, l'importante église Notre-Dame de la Nativité de Francastel pouvait être pleine, car le village a eu jusqu'à 947 habitants réunis dans ce lieu pour la fête Jeanne d'Arc.



*Tout le village tiendrait  
dans notre église !*

Hubert Vanysacker  
Maire du village

@ Écrire à la mairie :  
mairiefrancastel@wanadoo.fr

[www](http://www.francastel.fr) www.francastel.fr



Le village compte aujourd'hui 486 habitants et le dernier boulanger rural du canton. Francastel n'avait que 300 habitants en 1960.

### Le saviez-vous ?

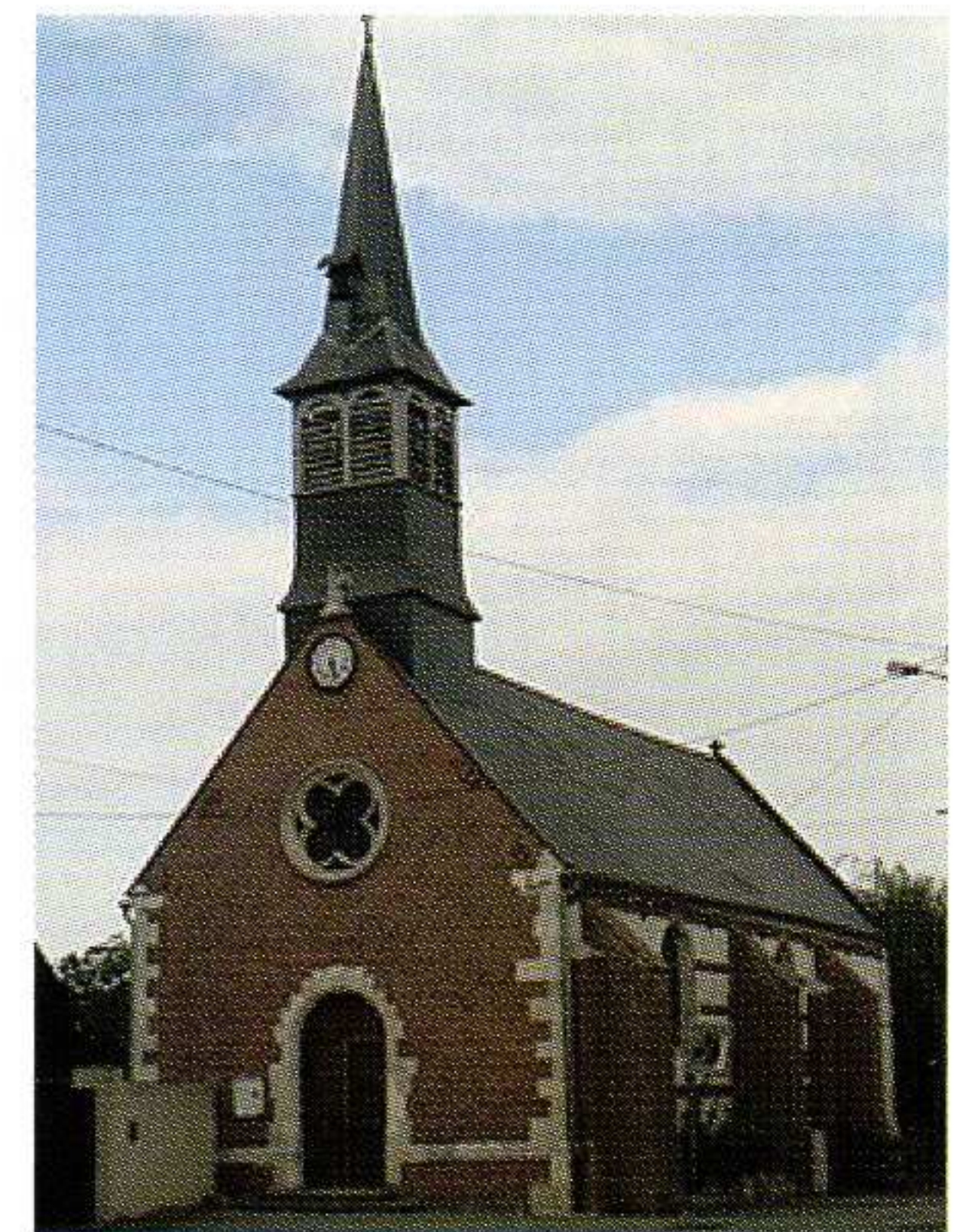
Avant 1900 Francastel comptait trois moulins à vent, une filature de laine, une bonneterie, une entreprise d'illumination, une fromagerie, une scierie et en 1900, 4 perruquiers, 8 puits, 70 citernes et 15 mares.

## Le Saulchoy Le pays de centenaires



Depuis le début de son mandat, monsieur le Maire a déjà vu 3 centenaires. Il fait donc bon vivre dans le village. Madame Caron en est l'illustration en tant que doyenne de la commune.

accès aux personnes à mobilité réduite. Les toilettes bénéficieront également de cette vague de travaux ainsi qu'un bâtiment pour stocker le matériel de la commune.



*L'église Saint-Firmin du 18<sup>e</sup> Le Cimetière du Saulchoy à longtemps été commun avec les villages de Le Gallet et Viefvillers car ces trois villages ne formaient qu'une commune*



*La mairie, la place publique et l'abribus appelé «la bricolette»*

### Les subventions arrivent

Difficile de faire les travaux sans aides, mais dès que l'administratif et le financier seront réglés, les travaux commenceront. La mare à refaire, mais également la salle polyvalente pour accueillir le secrétariat de mairie en bas et ainsi offrir un meilleur

### Un village qui attire

Le Saulchoy compte aujourd'hui 115 habitants contre 99 en 2014 et cela peut encore augmenter puisque une ferme va être aménagée en logements et qu'il reste des terrains à bâtir sur les terres du village.



*Nous avons un village de centenaires*

Jean-Jacques Dubois  
Maire du village

@ Écrire à la mairie :  
communesaulchoy@neuf.fr

### Le saviez-vous ?

La commune a conservé sa configuration médiévale avec l'église, l'ancienne ferme seigneuriale, les habitations autour, le tout entouré d'un chemin. Le Saulchoy a vu jusqu'à 446 habitants en 1800 et seulement 67 en 1990. Aujourd'hui le village compte 115 personnes.



*Ancien puits. Rotangy est située sur le Plateau picard, où de nombreuses éoliennes captent aujourd'hui l'énergie du vent*

## Rotangy

Tous les habitants tiennent dans l'église du village

### Un réseau autonome

La commune a la grande particularité d'avoir son propre réseau d'eau. C'est un château d'eau qui approvisionnait le village jusqu'en 1997 puis les canalisations ont été refaites et l'eau provient désormais de Crevecoeur pour être refaçonnée aux habitants.

### Et si ça reprenait ?

Il est question de refaire la journée des porches. Une belle initiative qui n'attend que quelques bénévoles supplémentaires !



*Mon premier mandat s'est passé sous terre avec toutes ces canalisations à refaire*

Régis Langlet- Maire du village

@ Écrire à la mairie :  
mairie.rotangy60@orange.fr



*Église Sainte-Marguerite de Rotangy qui a eu jusqu'à 515 habitants en 1806*

Tout doucement, et depuis des années, le village augmente le nombre de ses habitants et cela ne va pas cesser puisqu'il reste encore des terrains à bâtir. L'église, rénovée grâce à des budgets importants, peut d'ailleurs accueillir l'ensemble du village avec ses proportions importantes.

### Voir un peu plus grand

Après les caniveaux et les bordures, c'est au tour de l'ancienne mairie d'attirer les travaux pour passer de 55 à près de 80 m<sup>2</sup> et ainsi être en mesure d'accueillir jusqu'à 80 personnes. Un lieu plus adapté aux événements du village.



*L'école de Viefvillers au début des années 1900.*

Avec ses 182 Vélusiens, Viefvillers ne cesse de croître en nombre d'habitants. Monsieur et madame Lurois, les doyens du village, pourraient vous en parler. Une commune vivante grâce au dynamisme, entre autres, de Jean-Claude Morin et ses animations autour du Beaujolais, de Noël, de Pâques, de la Kermesse et de la brocante.

## Viefvillers

**Avoir une école dans le village attire de nouvelles familles**

### Autour des enfants

Le village est en regroupement scolaire (SIRS) avec Le Gallet, Le Saulchoy et Francastel. La commune accueille 3 classes de la maternelle au CE2 avec une garderie et une cantine. Plus de 10 enfants restent également aux activités le mercredi après midi. Une structure qui permet d'offrir aux parents un véritable accueil.

### Le charron du village

En 1851 le village comptait plus de 600 habitants et des métiers comme le charron étaient représentés. C'était un artisan spécialiste du bois et du métal. Il concevait,

fabriquait, entretenait ou adaptait les véhicules avant la motorisation, parmi lesquels les voitures communes de transport ou de charge et les engins agricoles et artisanaux



*L'église Saint-Amand et sa remarquable charpente du 16<sup>e</sup> siècle*



*L'école attire de nouvelles familles dans le village*

Jean-Pierre Geneste - Maire du village



Écrire à la mairie : [mairie-de-viefvillers@wanadoo.fr](mailto:mairie-de-viefvillers@wanadoo.fr)



*L'église romane Saint-Lucien avec son remarquable retable*

Les muidorgeois ont la chance d'habiter dans un village préservé qui a à peine dépassé les 300 habitants (1806) malgré sa proximité avec Beauvais (9 km). Avant 1900, Muidorge fournissait d'ailleurs les maçons et les charpentiers de la ville.

## Muidorge

**Venez habiter quelques jours dans le village**

des enfants qui doivent prendre le bus. Un hangar a également été branché à l'électricité et raccordé à l'eau pour faciliter le travail du cantonnier et stocker du matériel pour la commune, dont les décors de Noël.

### Un village accueillant

De jeunes couples sont déjà venus s'installer et des terrains sont encore disponibles à la construction.

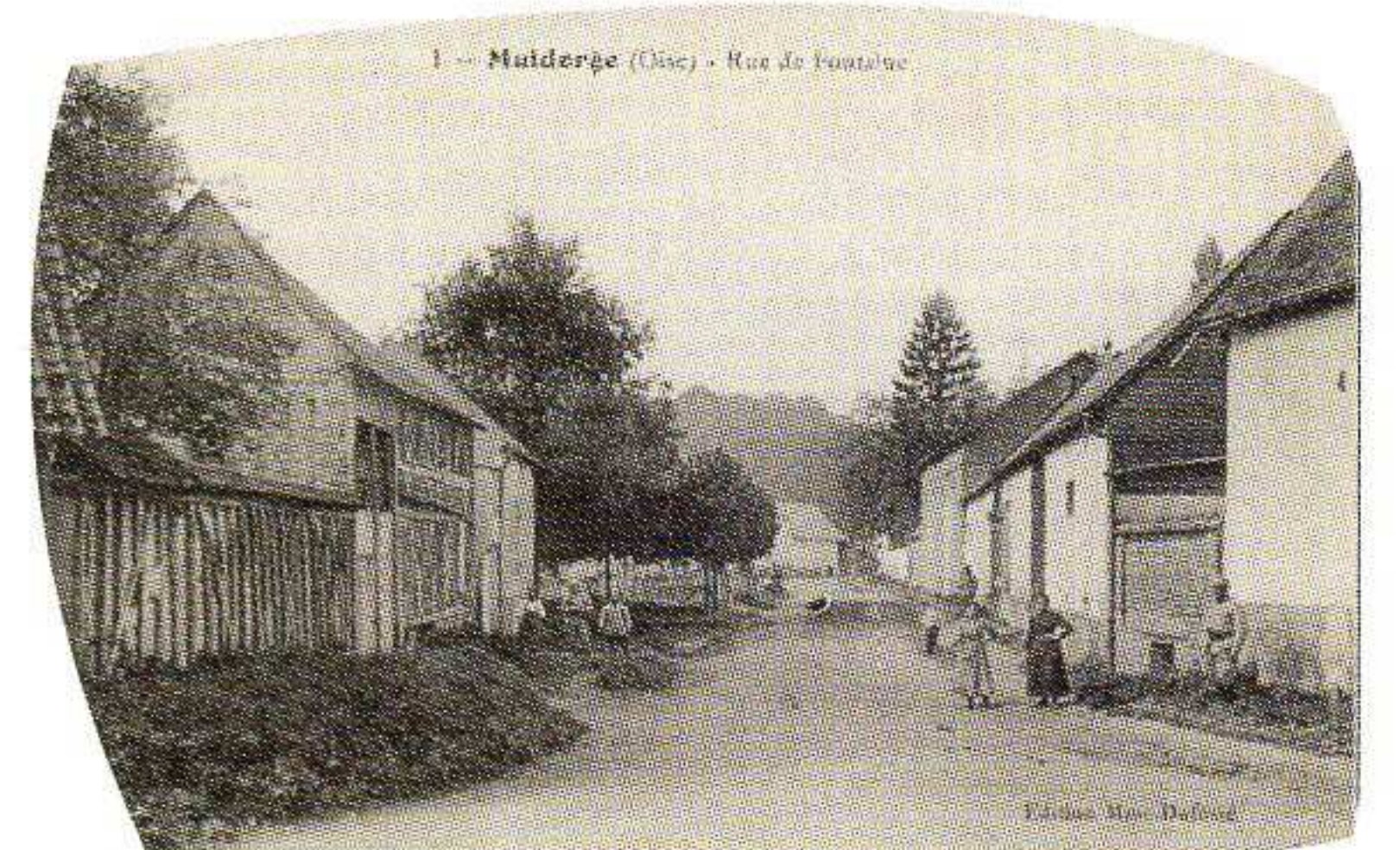


Écrire à la mairie : [mairiedemuidorge@wanadoo.fr](mailto:mairiedemuidorge@wanadoo.fr)



*Près de Beauvais, avec des terrains à bâtir, le village va attirer de nouveaux habitants*

Didier Lebesgue- Maire du village depuis plus de 20 ans



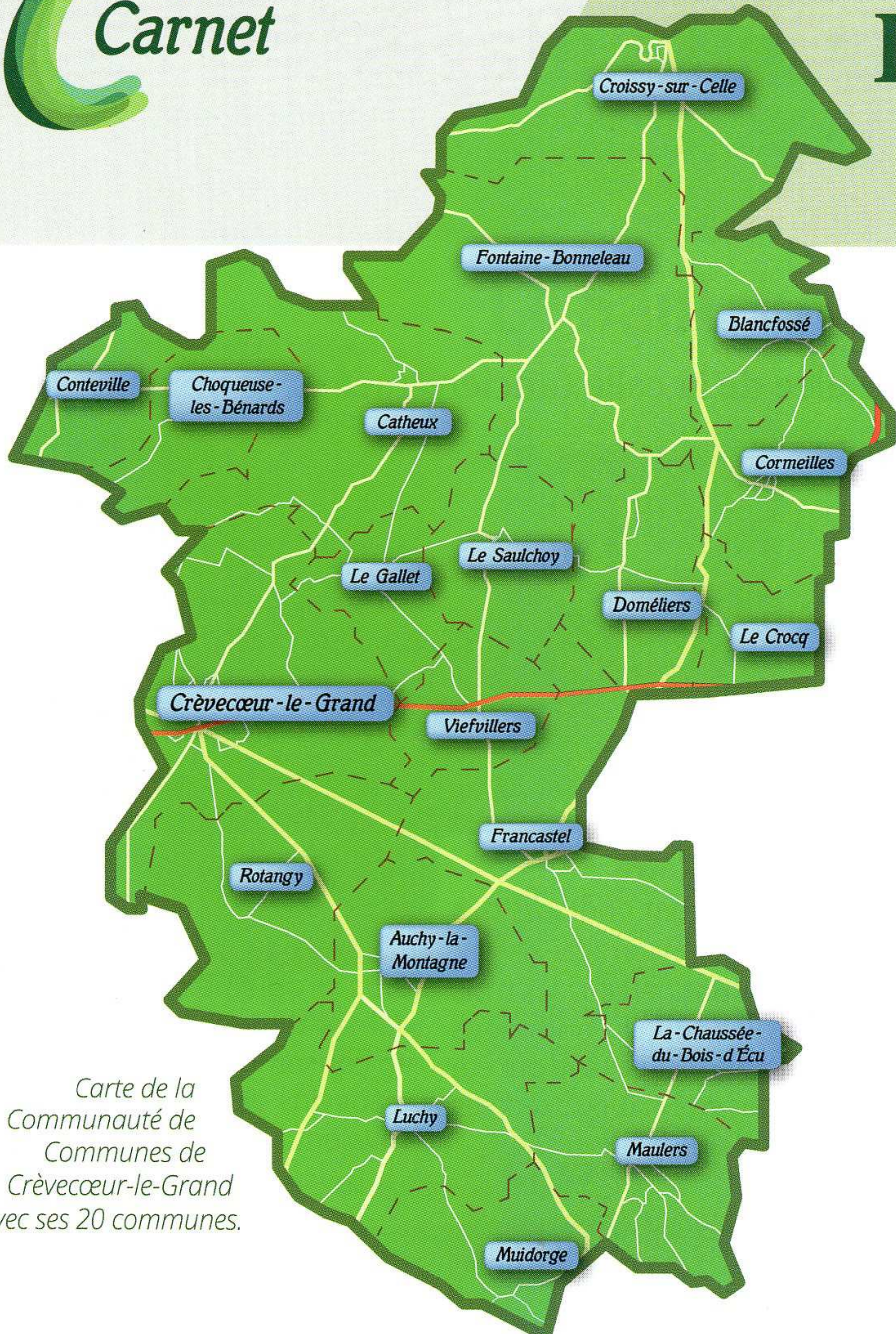
*Avant 1900 il existait un moulin à vent. Le village fournissait des maçons et des charpentiers à la Ville de Beauvais située à moins de 15 kilomètres. En 1900, on voyait dans le village, un four à pain, plusieurs puits et deux mares.*

### Le saviez-vous ?

Depuis quelques mois, 2 habitants de Muidorge proposent trois chambres d'hôtes insolites à ses visiteurs. Un lieu chaleureux et décoré avec beaucoup de goût et de délire. Pour habiter le village quelques jours la tête dans un décor de théâtre !



## Les permanences de vos mairies



Carte de la Communauté de Communes de Crèvecœur-le-Grand avec ses 20 communes.

### •• Auchy-la-Montagne

Mardi 13h00 - 18h00 -  
Vendredi 13h00 - 19h00 - Tél. :  
03 44 46 38 09 - Mail : mairie-  
auchy-lamontagne@wanadoo.fr

•• **Blancfossé** - Mercredi  
17h15 - 19h15 - Tél. : 03 44 82  
51 78 - Mail : mairie.blanc-  
fosse@wanadoo.fr

•• **Catheux** - Jeudi 17h00 -  
19h00 - Tél. : 09 67 46 44 74  
Mail : commune.catheux@  
orange.fr

•• **Choqueuse-les-Bénards**  
Lundi 11h00 - 12h00 - Jeudi  
17h00 - 18h30 - Tél. : 03 44  
46 52 08 - Mail : mairie.  
choqueuse@orange.fr

•• **Conteville** - Mardi 17h00  
- 19h00 - Tél. : 03 44 46 61 59  
Mail : mairie.conteville889@  
orange.fr

•• **Cormeilles** - Lundi 16h00  
- 18h00 - Vendredi 17h00 -  
19h00 - Tél. : 03 44 82 94 26  
- Mail : mairie.cormeillesoise@  
wanadoo.fr - Site : cormeilles60.  
jimdo.com

•• **Crèvecœur-le-Grand**  
Lundi au vendredi 8h00  
- 12h00 et de 13h30 - 17h00  
Tél. : 03 44 46 87 11 - Mail :  
mairie-crevecoeur@wanadoo.fr -  
Site : www.crevecoeur-le-grand.fr

•• **Croissy-sur-Celle** - Jeudi  
14h00 - 16h00 - Samedi  
9h30 - 10h30 - Tél. : 03 44 82  
91 77 - Mail : mairie-croissy.sur.  
celle@orange.fr

•• **Doméliers** - Mardi et jeudi  
18h00 - 19h30 - Tél. : 03 44 82  
96 70 - Mail : mairie.domeliers  
@wanadoo.fr

•• **Fontaine-Bonneleau** -  
Mardi 9h00 - 19h00 - Vendredi  
9h00 - 19h00 Tél. : 03 44 82 91  
03 - Mail : communefontaine-  
bonneleau@wanadoo.fr

•• **Francastel** - Lundi 16h00  
- 18h00 - Jeudi 18h00 - 20h00  
Tél. : 03 44 46 90 75 - Mail :  
mairiefrancastel@wanadoo.fr -  
Site : www.francastel.fr

•• **La-Chaussée-du-Bois-  
d'Écu** - Mercredi 18h00 -  
19h00 Tél. : 03 44 48 88 47  
- Mail : mairie.lachaussee.  
duboisdecu@orange.fr

•• **Le Crocq** - Mercredi 17h00  
- 19h00 - Tél. : 03 44 82 94 82 -  
Mail : mairielecrocq@wanadoo.fr

•• **Le Gallet** - Lundi 8h30  
- 12h00 - Mercredi 18h00 -  
19h30 - Jeudi 8h30 - 12h00  
Tél. : 03 44 13 01 31 Mail :  
commune-legallet@wanadoo.fr -  
Site : www.legallet.fr

•• **Le Saulchoy** - Lundi 14h00  
- 19h00 - Jeudi 14h00 - 17h00  
Tél. : 03 44 82 91 51 - Mail :  
communesaulchoy@neuf.fr

•• **Luchy** - Lundi Mardi Ven-  
dredi 18h00 - 19h00 - Tél. :  
03 44 81 74 77 - Mail : luchy.  
mairie@wanadoo.fr

•• **Maulers** - Lundi 9h30  
- 12h00 - Mercredi 17h00 -  
19h00 - Tél. : 03 44 80 71 37  
- Mail : commune.maulers@  
orange.fr

•• **Muidorge** - Mardi 17h30  
- 18h30 - Tél. : 03 44 81 71  
44 - Mail : mairiedemuidorge@  
wanadoo.fr

•• **Rotangy** - Mardi Vendredi  
de 9h00 à 12h00 - de 14h00 -  
à 17h00 et de 18h00 à 19h30  
Tél. : 03 44 46 92 93 - Mail :  
mairie.rotangy60@orange.fr

•• **Viefvillers** - Mardi et jeudi  
18h00 - 19h00 - Tél. : 03 44 46  
80 37 - Mail : mairie-de-vievil-  
lers@wanadoo.fr

## Agenda

### Samedi 8 avril 2017

Bal de l'U.COM.A.I.C

### 22 et 23 avril 2017

Fêtes historiques de  
l'association François 1<sup>er</sup>

### Judi 25 mai 2017

47<sup>e</sup> Foire aux Puces  
de Crèvecœur

### 14 et 15 juillet 2017

Fête de l'Avenue de la Prairie

### Communauté de Communes

2, avenue du Château • 60360 Crèvecœur-le-Grand  
Du lundi au jeudi : de 8h30 à 12h00 et de 13h30 à 16h30  
Le vendredi : de 8h30 à 12h00  
Téléphone : 03 44 13 07 30 • Télécopie : 03 44 13 08 04  
Mail : ccc.crevecoeur.le.gd@wanadoo.fr

### Samedi 9 septembre 2017

Fête du cheval et des  
chasses-marées

### 23/14/30 septembre 2017

### 8/14/15 octobre 2017

Ripailles à la cour du Roy de  
l'association François 1<sup>er</sup>

### Samedi 4 novembre 2017

554<sup>e</sup> Foire de la Saint-Martin

### 8/9/10 décembre 2017

Village de Noël et marché  
en fête à Crèvecœur

### Don du sang à Crèvecœur

Mardi 7 février, jeudi 20 avril,  
mardi 20 juin et mardi 17  
octobre 2017